

**Årsredovisning 2013**

**Räddningstjänsten Väst**

# Förbundsdirektören har ordet

Samhället förändras och blir alltmer komplext och genom det också mer sårbart. En förändrad befolkningsstruktur, teknisk utveckling och klimatförändringar är några faktorer som kommer att påverka samhällets sårbarhet framöver och leda till nya utmaningar. Med vår vision ”Ett tryggt samhälle för alla” som ledstjärna ska vi i Räddningstjänsten Väst ta oss an framtida utmaningar.

Som medborgare vill vi känna oss trygga i våra hem, på arbetet och på gator och torg. Allt större krav ställs på samhällets myndigheter samtidigt som den enskildes ansvar poängteras och lyfts fram i lagstiftning och i den politiska viljan. I trygghetsarbetet är det viktigt med breda insatser som ger allmänheten ökad kunskap men även att rikta särskilda insatser och stöd till riskutsatta grupper. Allt för att skapa ett tryggt samhälle för alla.

När vi nu blickar tillbaka på det genomförda året kan vi konstatera att antalet räddningsinsatser minskat vilket är mycket positivt. De som utmärker sig mest är drunkningslarm och brand ej i byggnad.

Räddningstjänsten Västs trygghetsuppdrag är tydligt. Vi har ett brett uppdrag som sträcker sig från främjande folkhälsoarbete till att hantera olyckor och oönskade händelser. Vi ska arbeta för ökad trygghet genom skydd mot oönskade händelser. Vår arena är nära medborgarna och vi ska ha en hög tillgänglighet. Vi ska tillsammans med andra öka tryggheten i våra två medlemskommuner.

Räddningstjänsten Väst har nu verkat under ett år. Vårt första år har varit intensivt och spännande med mycket hårt arbete. Natthemtjänst och trygghetspatruller har tillförts organisationen och vår kommunsamordningscentral har startats upp.

För att korta responstider har vi byggt ut ”första insatsperson” så att vi nu har tio enheter i tjänst. Nya metoder och arbetssätt har skapats och implementerats i våra verksamhetsdelar.

Under året har vi hälsat nya medarbetare välkomna som gett oss nytänkande och ökat vår mångfald vilket är oerhört roligt och viktigt för framtiden.

Ambitionen är att Räddningstjänsten Väst ska bli en ledande aktör i det breda trygghetsarbetet. Vi har tagit ett bra steg mot det redan under det första verksamhetsåret.

Avslutningsvis vill jag rikta ett stort tack till direktionen och alla medarbetare för ett väl genomfört år. Vi har ett nytt spännande år framför oss och det ser jag fram emot!



Jan Sjöstedt  
Förbundsdirektör  
2013-12-31

# RÄDDNINGSTJÄNSTEN VÄST

Räddningstjänsten Väst är ett kommunalförbund som driftsattes 1 januari 2013. Förbundet har det övergripande ansvaret för att förebygga och avhjälpa oönskade händelser i verksamhetsområdet Varbergs och Falkenbergs kommuner.

## Vårt uppdrag

En direktion som består av ledamöter från de båda medlemskommunerna, Varberg och Falkenberg, utgör den politiska styrningen för förbundet. Medlemskommunerna ger förbundet uppdrag i form av ett ägardirektiv. Det utgör sedan underlag för handlingsprogrammet som innehåller en beskrivning av hur förbundet avser lösa sitt uppdrag som är ”skydd mot oönskade händelser”.

Förbundet ansvarar för de båda kommunernas skyldigheter enligt Lagen om skydd mot olyckor (LSO) och stödjer dem i andra, däribland kommunernas skyldigheter enligt Lag om extraordinära händelser, det brottsförebyggande arbetet, folkhälsoarbetet och i plan- och byggprocessen.

Förbundet arbetar utifrån tre huvudprocesser:

- Förebygga oönskade händelser.
- Respons och samordning av oönskade händelser.
- Hantera oönskade händelser.

## Vision

Visionen för Räddningstjänsten Väst är:  
”Ett tryggt samhälle för alla!”

## Verksamhetsidé

Vi ska tillsammans med andra skapa trygghet genom skydd mot oönskade händelser.

## Mål

Medlemskommunerna har i ägardirektivet fastställt tre övergripande mål:

- Den enskildes förmåga att förebygga och hantera oönskade händelser ska öka
- Antalet oönskade händelser ska minska
- Responstiderna ska minska

*Förbundet verkar alltså för skydd mot onönskade händelser samt en ökad trygghet och säkerhet i Varbergs och Falkenbergs kommuner.*

Förbundet verkar alltså för skydd mot oönskade händelser samt en ökad trygghet och säkerhet i Varbergs och Falkenbergs kommuner.

## Måluppfyllnad

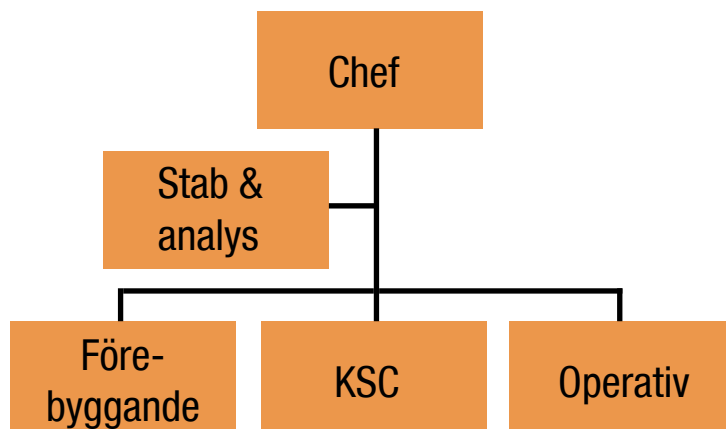
För att sträva mot målen har förbundet arbetat inom många olika områden. Genom att delge information via sociala medier, hemsida, utbildningar och event nås kommuninvånarna på bredden och de kan få kunskap för att förebygga och hantera oönskade händelser.

För att minska antalet oönskade händelser behövs kunskap om hur de kan förebyggas. RVäst strävar efter att verka på nya arenor. Främjande arbete inom trygghet och folkhälsa, stora utbildningsinsatser och insatser för särskilda riskgrupper har varit i fokus under året.

Strategin för att minska responstiderna är fler mindre enheter utspridda inom förbundets geografiska verksamhetsområde. Under 2013 infördes första insatsperson över hela förbundet vilket medverkar till att korta responstiderna. Teamet för särskilda insatser är ett annat exempel på mindre enhet, mobil över hela verksamhetsområdet.

## Organisation

Strategin för att leva upp till verksamhetsidéen är att som aktiv samhällsaktör driva, leda och utveckla uppdraget genom att främja kunskap och insikt, förebygga oönskade händelser, hantera och begränsa konsekvenser av oönskade händelser samt kontinuerligt utvärdera och utveckla uppdraget. För att klara uppdraget är förbundet organiserat i de tre verksamhetsområden; Förebyggande, Kommunsamordningscentral (KSC) och Operativ. Till detta finns en stödjande verksamhet i form av Stab och analys ■



# VERKSAMHETEN 2013

## Förebyggande

Inom området krishantering har bland annat ansvaret för kommunernas Psykiskt och socialt omhändertagande (POSOM) verksamhet tagits över av förbundet.

**Samverkansövningar av olika karaktär och omfattning har genomförts under året, bland annat en övning med mål och syfte att stärka krishanteringen inom organisationen, kommunen och länet.**

Sociala risker och en ny oljeskyddsplan för Falkenbergs kommun har också varit på agendan för den förebyggande verksamheten.

## TSI

Teamet för särskilda insatser, TSI, har arbetat med externa utbildningar, information, tillsyner och de har även täckt upp för skiftgående personal. TSI har under året nått 7 850 personer genom utbildningar.

## Folkhälsa och BRÅ

Folkhälsoutvecklarna har arbetat med hälso- främjande förskola, föreläsningsserien Trygga Falkenberg - Föräldrar emellan och föräldrastöd över webben har också påbörjats.

Inom verksamhetsområdena Brott och drogförebyggande (BRÅ) och Trygg i Varberg har det arbetats med trygghetsinventeringar, olika informationsinsatser inom ANDT-området (Alkohol, Narkotika, Droger, Tobak) samt förbättringsåtgärder som framkom i konsultrapporten "Trygg i Varberg".



TSI på mässa

## Myndighet

Förbundet är ansvarigt för myndighetsutövning enligt LSO samt Lagen om brandfarliga och explosiva varor (LBE), vilket omfattar tillsyn och tillståndsgivning. Utöver löpande tillsyner gjordes även tematillsyner som 2013 var samlingslokaler, däribland krogar och restauranger. Under sommaren gjordes besök och kontroller på flertalet campingplatser.

Myndighetsenheten handlägger fortlöpande inkomna ärenden från medlemskommunerna och lämnar yttranden för exempelvis plan- och bygglovsärenden, alkoholtillstånd och tillstånd för offentlig tillställning. En del i det dagliga arbetet på enheten är också att besvara och ge rådgivning till såväl andra myndigheter som allmänheten.

## KSC

Utvecklandet av en gemensam Kommunsamordningscentral för både Varberg och Falkenberg har varit ett omfattande arbete under det första året i RVäst. Det innebar bland annat ett omfattande arbete med teknikomläggning för allt från gemensam telefonväxel, båda kommunernas trygghetslarm, brandlarm med mera. Fjärrtillsyner i Varbergs kommun nattetid tillkom under året och på sikt kommer även Falkenbergs fjärrtillsynskunder att innefattas.

Nu handhar KSC bland annat Varbergs störningsjour och en del kameraövervakning åt Vatten och Miljö i Väst AB (VIVAB).

KSC arbetade också med en stor teknikomläggning för RVästs utalarmering, översyn av automatlarmshantering och hanterade tekniken vid införandet av funktionen första insatsperson.

*Teamet för särskilda insatser, TSI, har arbetat med externa utbildningar, information, tillsyner och de har även täckt upp för skiftgående personal.*

## Trygghetsteam

Enheten Trygghetsteam bildades under året och består av Varbergs och Falkenbergs larmpatruller. Den leds av en enhetschef som har två teamassistenter till sin hjälp. Det finns cirka 60 undersköterskor som resurs för att hantera natthemtjänst och trygghetslarm.

## Tjänsteman i beredskap

Rollen som tjänsteman i beredskap utvecklades under året. Funktionen har aktiverats och stöttat kommunernas krisledningsarbete vid ett par tillfällen under 2013. Några av de största händelserna var stormarna Simone och Sven samt skjutningen på Falkagård i Falkenberg.



Hemtjänstinsatser:  
cirka 118/natt i Varbergs kommun  
cirka 38 i Falkenbergs kommun

Nattpatrullerna åker på 35-40  
larm/dygn i Varberg\* och 20/natt i  
Falkenberg.

Tio trygghetspatruller\*\*, är på rull varje  
natt, sex i Varbergs kommun och fyra i  
Falkenbergs kommun.

Patrullerna på landsbygden kör cirka  
28 mil/natt.

KSC besvarar cirka 250 samtal/  
dygn som rör trygghetslarm.

\* I Varberg har KSC ansvar för all larmverksamhet även dag- och kvällstid i centrum samt hela kommunen nattetid.

\*\* En trygghetspatrull består av två personer.

## Operativ

Införandet och utvecklandet av alternativa släckmetoder såsom släckgranat och skärsläckare har varit ett stort arbete under året. Personal har utbildats för att hantera och arbeta med förbundets två skärsläckare. En används av TSI och den andra finns på beredskapsavdelning i Värö.

Verksamheten arbetade med införandet av första insatsperson något som nu varit aktivt ett drygt halvår över hela förbundet.

Under hösten lades mycket tid på intern kommunikation då all personal fick ta del av en presentation, "Identitet RVäst". Syftet med den var att ge alla anställda en gemensam grund att stå på men också att lära om varandra, vad de olika verksamheterna gör.

Dynamisk resurshandling, DRH, är ett nytt sätt att larma ut resurser till olyckor. Istället för att, som tidigare, larma stationer larmas istället närmsta och lämpligaste resurser till händelsen. RVäst var delaktiga i framtagandet och kommer vara första organisation som det införs i.

## Insatsstatistik

Under 2013 har Räddningstjänsten Väst genomfört 1 334 stycken räddningsuppdrag totalt, vilket är färre än 2012.

Den nedåtgående trenden gäller även drunkningslarm och konsekvenserna av dessa. 2013 var det sju drunkningslarm där ingen omkom vilket är mycket positivt. Drunkningslarmen sjönk från föregående år med 50 % och antalet omkomna med 100 %.

Även brand i byggnad minskade 2013, 12 % färre.

Automatiska brandlarm minskade med 20 %.

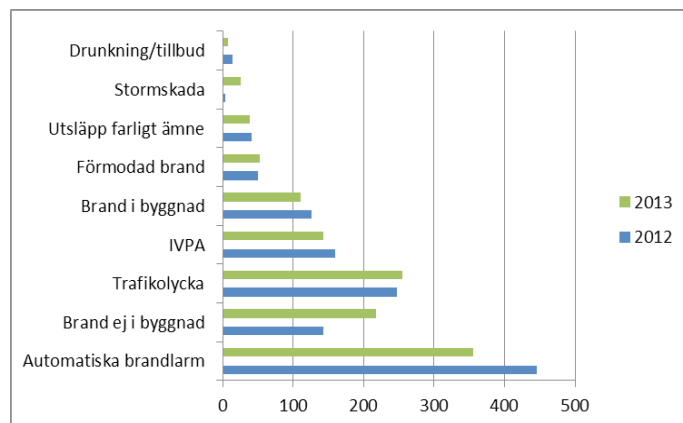
Den största ökningen för enskilda händelser stod stormskador för, 25 till antalet. Stormarna Simone och Sven som drog in under november och december bidrog till denna ökning.

Brand ej i byggnad stod också för en kraftig ökning vilket beror på de många gräsbränderna under våren då det var extermt torrt i markerna.

Trafikolyckorna var ungefär lika många som föregående år.

RVäst åker, på uppdrag av Region Halland, på IVPA-larm (i väntan på ambulans).

Nedan följer ett stapeldiagram över de vanligaste uppdragen i vår insatsstatistik, samt drunkning/tillbud då den är positiv.

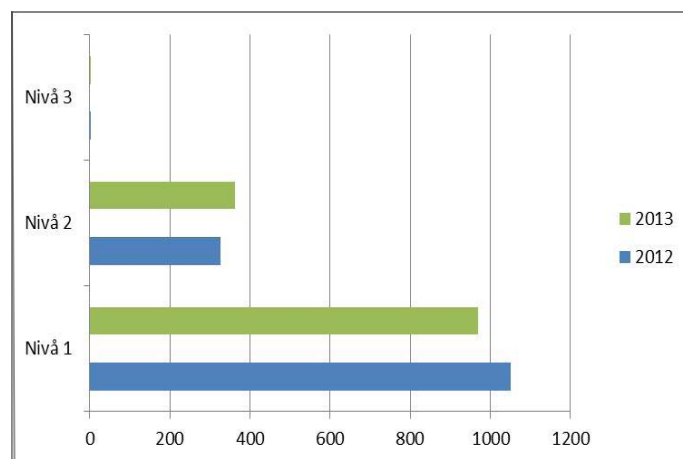


## Olycksundersökning

Olycksundersökning är en uppföljning efter räddningsinsats där orsak, förlopp och insats undersöks i syfte att lära och tillvarata erfarenheter.

Omfattningen på undersökningen varierar beroende på räddningsinsatsen. RVäst har valt att dela in räddningsinsatserna i tre olika undersökningsnivåer. Nivå 1 är insatsrapporten, nivå 2 är insatsrapporten och bilder samt utökade uppgifter. Nivå 3 är en fördjupad utredning som görs av särskild utredare eller grupp vilken när den är färdig redovisas i en rapport.

Nedan följer ett stapeldiagram över antalet undersökningar i de olika nivåerna



Nivå 3: 3 st, nivå 2: 362 st, nivå 1: 969 st.

# MEDARBETARE

Räddningstjänsten Väst strävar efter att vara en hälsofrämjande arbetsplats som kännetecknas av arbetsglädje, dialog och delaktighet. Medarbetarnas engagemang, kompetens och ansvarstagande är grunden för att verksamheten ska kunna nå visionen om "Ett tryggt samhälle för alla!".

## Arbetsmiljö och hälsa

Ett systematiskt arbetsmiljöarbete leder till en bra arbetsmiljö som gynnar alla. Som ett led i detta har RVäst under 2013 prioriterat att arbeta med framtagande av styrdokument inom arbetsmiljöområdet. Några exempel på styrdokument som tagits fram är bland andra riktlinje för rehabilitering, handlingsplan vid graviditet (AFS 2007:7), riktlinjer för hantering av missbruk av alkohol och andra droger samt riktlinje för hantering av hot och våld på arbetsplatsen.

Arbetsmiljöarbetet ska ingå som en naturlig del i verksamheten samtidigt som det ständigt behöver ske utveckling och förbättring inom området. Därför kommer arbetsmiljöarbetet att prioriteras även under 2014.

För att kvalitetssäkra hanteringen av arbetsskador, tillbud och avvikelser har Räddningstjänsten Väst under hösten 2013 introducerat ett nytt digitalt system. Systemet är framtaget av AFA försäkring och kallas IA (informationssystem om arbetsmiljö). Programmet är anpassat till olika verksamheter och räddningstjänstens anpassning heter RIA (räddningstjänstens informationssystem om arbetsmiljö). RIA hanterar RVästs arbetsolyckor, tillbud, avvikelser och förbättringsförslag.

## Samverkan

Under året har det påbörjats ett arbete med att ta fram ett samverkansavtal mellan arbetsgivaren och samtliga arbetstagarorganisationer. Syftet är bland annat att skapa ett samverkanssystem som ger förutsättningar för ett positivt arbetsklimat, en god hälsa och arbetsmiljö där inflytande, delaktighet och utveckling är en rättighet för alla medarbetare.

*Ett systematiskt arbetsmiljöarbete leder till en bra arbetsmiljö som gynnar alla.*

## Rekrytering

Vid bildandet av Räddningstjänsten Väst i januari 2013 anställdes 92 personer tillsvidare. I maj tillkom 19 personer vid verksamhetsövergång av trygghetspatrullen i Falkenberg. Nästa verksamhetsövergång ägde rum i september då 35 personer i Varbergs trygghetspatrull blev tillsvidareanställda i RVäst.

Vid årsskiftet har förbundet 146 tillsvidareanställda och 168 personer anställda som brandman i beredskap. Utöver verksamhetsövergångarna nyanställdes förbundet 19 personer under året. Lika många har valt att lämna sin anställning, av dessa är det fyra pensionsavgångar.

65 timavlönade personer har arbetat under 2013.

15,4 % är män och 84,6% kvinnor.

Totalt har de arbetat 17 590 timmar, vilket motsvarar nio helårsarbetare.

De timavlönade är främst inom yrkesgrupperna undersköterska, brandman och larmmottagare.



322 medarbetare arbetar inom RVäst

## Antal anställda

31 december 2013

Tillsvidare	146
Visstid	8
Brandman i beredskap	168
<b>Totalt</b>	<b>322</b>
Varav kvinnor	82
Varav män	240

## Tillsvidareanställda

Räddningstjänstens tillsvidareanställda personal består av två stora yrkesgrupper; undersköterskor och brandmän. Undersköterskorna är 45 till antalet och brandmännen 41. Den tredje största yrkesgruppen är arbetsledare (åtta stycken), därefter följer larmmottagare (sex stycken) och verksamhetsledare (sex stycken).

## Sjukfrånvaro - % av arbetad tid

31 december 2013

Totalt	2,81 %
Åldersgrupp 29 år och yngre	1,09 %
Åldersgrupp 30-49 år	2,11 %
Åldersgrupp 50 år och äldre	4,05 %
Varav kvinnor	4,11 %
Varav män	2,08 %
Andel sjukdagar med total varaktighet 60 dagar eller mer	28,41 %

## Sjukfrånvaro

Sjukfrånvaron i procent av arbetad tid för 2013 är 2,81 %, vilket är en ganska låg frånvaro om man jämför med andra kommunala arbetsplatser. Varbergs kommun har en sjukprocent på 5,30 och Falkenbergs kommun ligger på 4,99 %. Kvinnor har nästan dubbelt så hög sjukfrånvaro som männen och yngre personal är friskare än äldre personal.

I genomsnitt har en anställd 1,04 sjuktilfälle under 2013 och har varit sjuk 9,23 kalenderdagar.

Av tillsvidareanställda som har haft anställning under hela 2013 är det 48,3 % som inte har någon sjukdomsdag registrerad. Kostnaden för sjuklön uppgick under året till 324 000 kronor ■



10 % av brandmännen är kvinnor.  
Bland cheffersonal är det 18 % kvinnor.  
Yrkeskategorin undersköterskor har 5 % män.



# EKONOMI

## Resultaträkningen

Resultaträkningen visar Räddningstjänsten Västs intäkter och kostnader vilket ger som saldo periodens resultat.

Resultatet i 2013 års bokslut uppgår till 11,5 miljoner kronor. Både intäkter och kostnader är betydligt högre än budgeterat vilket beror på förbundets övertagande av natthemtjänst och trygghetspatruller från medlemskommunerna.

Det finns flera orsaker som påverkar resultatet positivt i årets bokslut men de huvudsakliga orsakerna ligger dels i lägre personalkostnader än beräknat, dels på högre verksamhetsintäkter än beräknat men också på lägre kapitalkostnader. De lägre personalkostnaderna består till stor del av vakanser och de högre verksamhetsintäkterna beror till största del på bidrag till projektet Akta Huvudet.

## Balansräkningen

Balansräkning är en uppställning av RVästs tillgångar och skulder vid ett givet tillfälle. Räddningstjänstens balansomslutning (exempelvis summan av tillgångssidan) vid bokslutstillfället uppgår till 104,2 miljoner kronor.

## Soliditet

Soliditeten visar hur stor andel av tillgångarna som har finansierats med eget kapital. En god soliditet innebär att organisationen har ett bra utgångsläge för att hantera ekonomiska nedgångar. Bokslutet visar en soliditet på 11 %.

## Kassaflödesanalysen

Kassaflödesanalysen kan förklaras som en specifikation av organisationens betalningsströmmar uppdelat i tre olika sektorer; kassaflöde från den löpande verksamheten, kassaflöde från investeringsverksamheten och kassaflöde från finansieringsverksamheten.

Kassaflödet från den löpande verksamheten är positivt och uppgår till 92,3 miljoner kronor. Det positiva kassaflödet beror på de kortfristiga skulderna, gjorda avsättningar och på årets resultat.

Kassaflödet från investeringsverksamheten redovisar ett negativt kassaflöde på -37,2 miljoner kronor och beror på de investeringar som gjorts under året.

Kassaflödet från finansieringsverksamheten påverkar flödet positivt med 11,6 miljoner kronor. Det positiva kassaflödet beror på ett långfristigt lån som förbundet tagit av Varbergs kommun.

Sammantaget resulterar kassaflödesanalysen i ett positivt kassaflöde på totalt 66,8 miljoner kronor.

*Sammantaget resulterar kassaflödesanalysen i ett positivt kassaflöde.*

## Investeringsredovisning

För att räknas som investering ska utgifterna för en anläggningstillgång uppgå till minst 0,1 miljoner kronor (RVäst följer den praxis som gäller i Varbergs kommun). Tillgången ska dessutom ha en beräknad nyttjandetid som uppgår till minst tre år. Under perioden har förbundet köpt loss räddningstjänstens anläggningstillgångar från de båda medlemskommunerna till ett värde av 35 miljoner kronor. Större delen av dessa investeringar består av fordon. Härutöver har förbundet köpt in sex bilar till ett värde av totalt 2,2 miljoner kronor. Tre av dessa är avsedda för trygghetsteamet.

Objekt (mnkr)	Anskaffat t.o.m 131231
Räddningstjänstanläggningar	0,2
Maskiner	0,7
Inventarier	4,6
Bilar och andra transportmedel	31,7
<b>Summa:</b>	<b>37,2</b>

## Redovisningsprinciper

Förbundet följer Lag om kommunal redovisning och Rådet för kommunal redovisnings utgivna rekommendationer.

## Periodisering

Principen om periodisering har tillämpats i möjligaste mån och för poster av väsentliga belopp.

## Anläggningstillgångar

Anläggningstillgångarna har i balansräkningen upptagits till anskaffningsvärdet efter avdrag för verkställda avskrivningar. Planenliga avskrivningar har beräknats på objektets anskaffningsvärdet. Avskrivningarna sker linjärt, det vill säga med ett belopp som är lika stort under objektets beräknade ekonomiska livslängd. Avskrivningstiderna görs efter en bedömning av tillgångens nyttjandeperiod, viss vägledning finns i SKL:s förslag till avskrivningstider. Avskrivningen påbörjas månaden efter investeringsutgiften bokförts ■

## Resultaträkning (mnkr)

Redovisning		Bokslut 131231	Budget 2013
Intäkter	not 1	27,9	13,7
Kostnader	not 2	-110,8	-104,6
Avskrivningar	not 3	-4,2	-7,4
<b>Verksamhetens nettokostnader</b>		<b>-87,1</b>	<b>-98,3</b>
Medlemsbidrag		98,3	98,3
Finansiella intäkter		0,5	0,0
Finansiella kostnader		-0,2	0,0
<b>Resultat</b>		<b>11,5</b>	<b>0,0</b>

## Balansräkning (mnkr)

Redovisning		Bokslut 131231	Budget 2013
<b>TILLGÅNGAR</b>			
Anläggningstillgångar	not 4	34,9	0,0
Omsättningstillgångar	not 5	69,3	0,0
<b>Summa tillgångar</b>		<b>104,2</b>	<b>0,0</b>
<b>EGET KAPITAL, AVSÄTTNINGAR OCH SKULDER</b>			
Eget kapital	not 6	11,5	0,0
Avsättningar	not 7	26,3	0,0
Långfristiga skulder		13,5	0,0
Kortfristiga skulder	not 8	52,9	0,0
<b>Summa eget kapital, avsättningar och skulder</b>		<b>104,2</b>	<b>0,0</b>

## Kassaflödesanalys (mnkr)

	Bokslut 131231	Budget 2013
<b>Den löpande verksamheten</b>		
Årets resultat	11,5	0,0
Justering för av- och nedskrivningar	4,2	0,0
Justering för gjorda avsättningar	26,3	0,0
Justering för övriga ej likvidpåverkande poster	0,0	0,0
<i>Medel från verksamheten före förändring av rörelsekapital</i>	42,0	0,0
Ökning/minskning kortfristiga fordringar	-2,5	0,0
Ökning/minskning förråd och varulager	0,0	0,0
Ökning/minskning kortfristiga skulder	52,9	0,0
<b>Kassaflöde från den löpande verksamheten</b>	<b>92,3</b>	<b>0,0</b>
<b>Investeringsverksamheten</b>		
Investering i anläggningstillgångar	-37,2	0,0
Försäljning av anläggningstillgångar	0,0	0,0
<b>Kassaflöde från investeringsverksamheten</b>	<b>-37,2</b>	<b>0,0</b>
<b>Finansieringsverksamheten</b>		
Nyupptagna lån	13,5	0,0
Amortering av skuld	0,0	0,0
Utbetalning av nya och garantipensioner	0,0	0,0
Minskning av långfristiga fordringar	0,0	0,0
Ökning långfristiga fordringar	-1,9	0,0
<b>Kassaflöde från finansieringsverksamheten</b>	<b>11,6</b>	<b>0,0</b>
<b>Årets kassaflöde</b>	<b>66,8</b>	<b>0,0</b>
<b>Likvida medel vid årets början</b>	<b>0,0</b>	<b>0,0</b>
<b>Likvida medel vid årets slut</b>	<b>66,8</b>	<b>0,0</b>

Den löpande verksamheten	Bokslut 131231	Budget 2013
<b>Not 1</b>		
Försäljningsintäkter	0,4	1,2
Taxor och avgifter	2,7	4,5
Bidrag	4,0	2,5
Försäljning av verksamhet	2,0	2,1
Trygghetsteam	14,2	0,0
Övrigt	4,6	3,4
<b>Summa</b>	<b>27,9</b>	<b>13,7</b>
<b>Not 2</b>		
Personal	-84,1	-77,7
Lokal	-10,2	-10,3
Övrigt	-16,5	-16,7
<b>Summa</b>	<b>-110,8</b>	<b>-104,6</b>
<b>Not 3</b>		
Avskrivning på byggnader, tekniska anläggningar	0,1	0,0
Avskrivning på maskiner och inventarier	-4,1	-7,4
<b>Summa</b>	<b>-4,2</b>	<b>-7,4</b>
<b>Not 4</b>		
Räddningstjänstanläggningar	0,1	0,0
Maskiner och inventarier	3,9	0,0
Bilar och andra transportmedel	29,0	0,0
Långa fordringar*	1,9	0,0
<b>Summa</b>	<b>34,9</b>	<b>0,0</b>

*\*När förbundet köpte loss anläggningstillgångar från medlemskommunerna fick de information om möjligheten att jämka för momsens på de, av kommunerna, senast inköpta tillgångarna. Jämkningsen ska göras med en femtedel av aktuellt momsbelopp under en femårsperiod. De långa fordringarna består alltså av momsfordran på staten.*

Den löpande verksamheten	Bokslut 131231	Budget 2013
<b>Not 5</b>		
Kundfordringar	2,2	0,0
Kortfristig del av långfristig fordran	0,6	0,0
Skattekonto	-3,2	0,0
Interimsfordringar	1,5	0,0
Övriga fordringar	1,4	0,0
Bank	66,8	0,0
<b>Summa</b>	<b>69,3</b>	<b>0,0</b>
<b>Not 6</b>		
IB	0,0	0,0
Resultat	11,5	0,0
<b>Summa</b>	<b>11,5</b>	<b>0,0</b>
<b>Not 7</b>		
Avsättning pensioner	21,2	0,0
Avsättning löneskatt på pensioner	5,1	0,0
<b>Summa</b>	<b>26,3</b>	<b>0,0</b>
<b>Not 8</b>		
Leverantörsskulder	5,8	0,0
Upplupna semesterlöner	4,5	0,0
Upplupna sociala avgifter	2,3	0,0
Förutbetalda intäkter och interimsskulder*	38,6	0,0
Övrigt	1,7	0,0
<b>Summa</b>	<b>52,9</b>	<b>0,0</b>

\*I posten "Förutbetalda intäkter och interimsskulder" inkluderas medlemsbidraget för första tertialet 2014, med 32,5 miljoner kronor.

Alltid, tryggt  
och nära!



Under 2013 åkte Räddningstjänsten Väst på 1 334 räddningsuppdrag totalt. Nedan kan du se fördelningen av dem.

Trafikolycka; 255 st.

Vattenskada; 255 st.

Brand i byggnad; 111 st.

Falsklarm brand; 2 st.

Överhängande fara; 25 st.

IVPA; 143 st.

Stormskador; 25 st.

Drunkning; 7 st.

Förmodad räddning; 2 st.

Stormskador; 25 st.

Nödställt djur; 17 st.

Lyfthjälp; 17 st.

Hissnödläge; 2 st.

Nödställd person; 24 st.

Annan olycka/tillbud; 25 st.

Hjälp till ambulans; 25 st.

