



VARBERGS
KOMMUN

Riktlinje för uteserveringar på offentlig plats

Policy
Program
» Riktlinje
Strategi
Anvisning
Handlingsplan

Beslutad av Hamn- och gatunämnden	Beslutsdatum och paragrafnummer 2024-08-26 § 68	Diarienummer HGN 2024/0196	Dokumentansvarig avdelning Offentliga rummet, Hamn- och gatuförvaltningen
------------------------------------------------	-----------------------------------------------------------	--------------------------------------	----------------------------------------------------------------------------------------

Innehåll

Inledning	3
1. Grundläggande krav och råd	4
2. Placering och storlek	6
3. Golv och ramp	7
4. Inramning	8
5. Markis eller parasoll	9
6. Möbler och möblering	10
7. Fasad- eller satellitservering	11
Fasadsservering	11
Mindre fasadsservering	11
Satellitservering	12
8. Olika regler för olika områden	13
Stadskärnan	13
Stranden	16
Parkeringsplats	16
9. Bra att känna till	17
Serveringstillstånd	17
Ljud	17
Ljus	17
Lagringslokal.....	17
Drift- och underhållsarbeten.....	17
Städning.....	17
Vinterväglag.....	17
Beachflaggor	17
Avgift	17

Inledning

Riktlinje för uteserveringar i Varbergs kommun ska fungera som ett stöd för dig som vill komplettera din verksamhet med en uteservering. Med gemensamma regler för avgränsningar, passageavstånd och annan utformning, blir vårt gemensamma offentliga rum tillgängligt och välkomnande för alla.

I Varberg välkomnar vi uteserveringar under hela året. En uteservering kompletterar den ordinarie verksamhetslokalen och berikar utemiljön genom att skapa liv och rörelse i anslutning till platsen. Serveringarna ska smälta in i gatumiljön och samspela med omgivningen. De ska hållas öppna och vara tillgängliga för alla.

Serveringarna kan placeras både inom enskilda fastigheter och på allmän plats där det finns gator, torg och parker. För att få placera en uteservering på allmän plats, krävs tillstånd av polismyndigheten. Polisen utfärdar tillståndet i samråd med hamn- och gatuförvaltningen som sköter om och förvaltar den allmänna platsmarken. För att vara säker på att din uteservering kommer att fungera på en viss plats, bör du kontakta hamn- och gatuförvaltningen tidigt i processen. Varbergs kommun godkänner tillstånd för uteserveringar på maximalt 1 år.

Om utformning och användning av din uteservering sker i enlighet med denna riktlinje behöver du inte ansöka om bygglov. Detta kan komma att förändras om lagstiftningen förändras.

Riktlinjen för uteserveringar grundar sig på de övergripande lokala allmänna ordningsföreskrifterna och gäller i hela Varbergs kommun. Om förutsättningarna för uteserveringar i Varberg förändras, kan riktlinjen behöva anpassas.

Riktlinjen har tagits fram i dialog med Varbergs krögarförening, Fastighetsägarna i Varberg och Kommunala tillgänglighetsrådets referensgrupp.

1. Grundläggande krav och råd

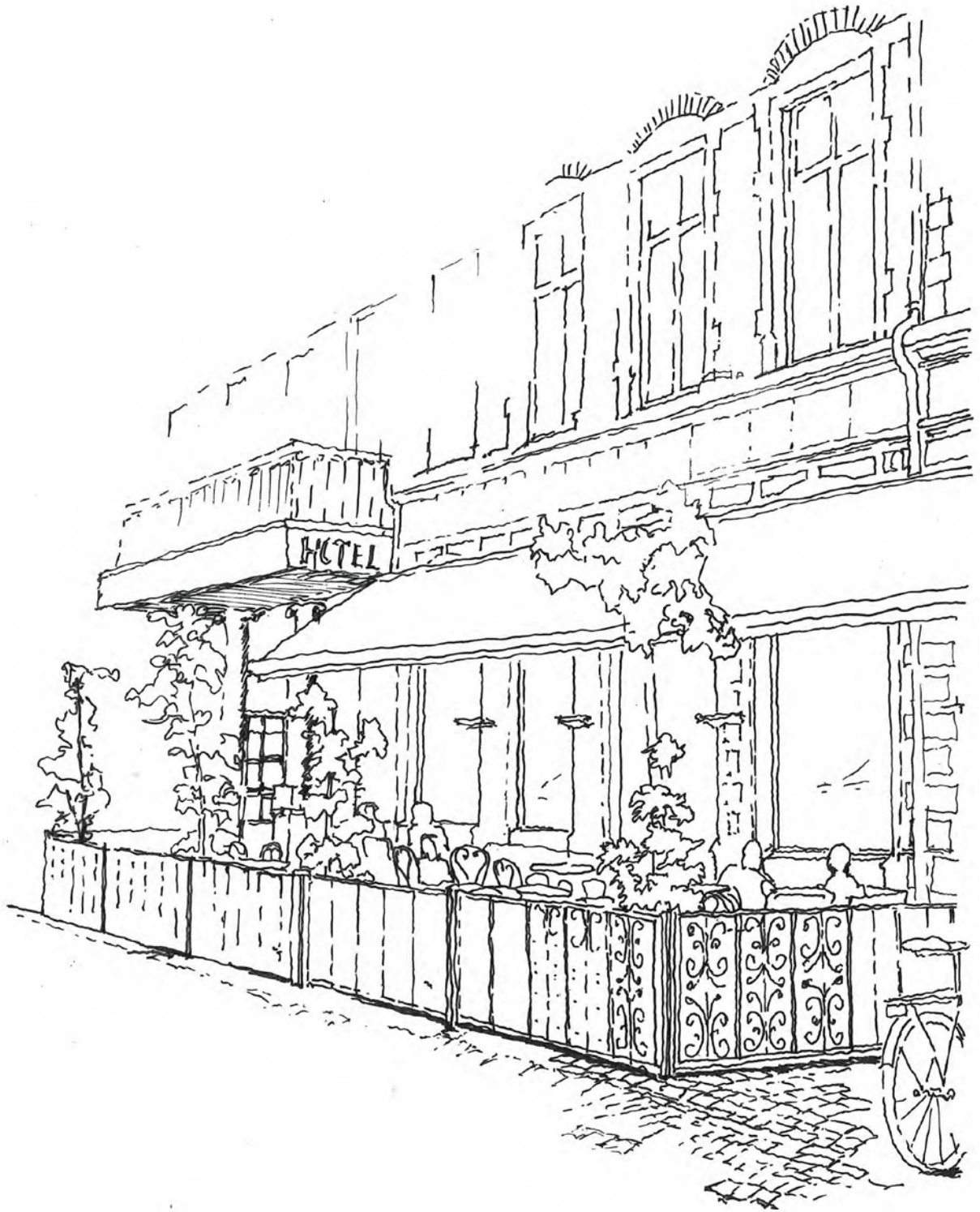
En uteservering ska vara en naturlig del av platsen och folklivet. Därför blir det viktigt att rama in och utforma serveringen så enkelt som möjligt så den upplevs som öppen och inbjudande och lockar in besökare. De som sitter på serveringen ska kunna se människor som passerar förbi, och de som passerar ska kunna se vad som händer inne på serveringen.

Grundläggande krav

- Serveringen ska utformas så att den blir tillgänglig och möjlig att besöka för alla människor.
- Serveringen ska ha en öppen utformning. Om du använder höj- och sänkbara väggar, markiser och utfällbart tak, ska dessa användas sparsamt. Detta innebär att de regelbundet måste fällas ned respektive in under serveringens uppställningstid. Om du vill kunna ha dina höj- och sänkbara väggar, markiser och tak utfällda större delen av uppställningstiden, krävs bygglov. Observera att kommunen inte kan ge bygglov på allmän plats.
- Restaurangens företagslogotyp eller namn får användas på markiser, parasoller och väggar. Det är inte tillåtet med annan varumärkesreklam.

Råd kring utformning

- Låt den närliggande miljön och husets fasadindelning, karaktär och färg inspirera dig när du planerar hur serveringen ska se ut. Formgivningen ska inte dominera hus och gata, men bidra till en trevlig stämning och atmosfär.
- Sträva efter att serveringen ska upplevas som en naturlig och tilltalande del av platsen.
- Vid regn och blåst kan serveringen skyddas av markiser och uppfällbara väggar.
- Använd gärna stadens stensättning som golv.

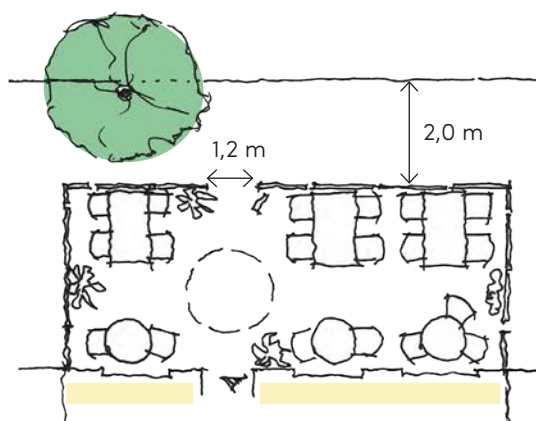


2. Placering och storlek

I Varberg är gator och torg utformade på olika sätt, vilket innebär att även förutsättningarna för uteserveringar ser olika ut. Hur serveringen utformas och placeras beror på platsens förutsättningar och vad som fungerar bäst just där. Rådgör därför med hamn- och gatuförvaltningen i ett tidigt skede, redan innan du lämnar in din ansökan, om vilken typ av uteservering som fungerar utanför din verksamhet. Stor vikt kommer att läggas vid helhetslösningen för tillgänglighet, framkomlighet och gestaltning på platsen.

Krav på placering och storlek

- Släta gånghällar och taktila stråk är tillgänglighetsstråk som ska vara fria. Mellan ett taktilt stråk och serveringen måste det finnas ett fritt utrymme på 0,7 meter.
- Den fria gångvägen utanför hela uteserveringen ska vara 2,0 meter bred. En smalare gångväg än 2,0 meter kan godkännas om det före eller efter uteserveringen finns möjlighet till vändzoner.
- Ingången till uteserveringen ska vara minst 1,2 meter bred och 2,1 meter hög.
- Eventuella brunnar, brandposter och kopplingskåp på platsen, måste vara lätta att komma åt.
- Utrymningsvägar från uteserveringen ska fungera lika bra eller bättre än de som redan finns på restaurangen.
- Uteserveringen får som längst sträcka sig lika långt som den egna verksamhetens fasad. Varje ansökan bedöms utifrån platsens unika förutsättningar.

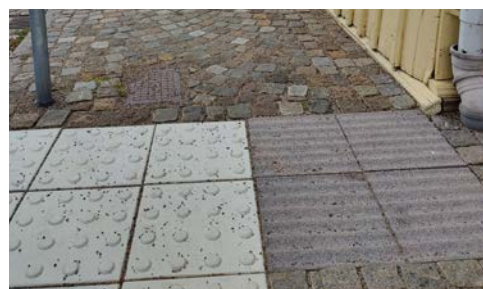


Minsta mått för ingång samt fri gångväg utanför.

- All utrustning som möbler, meny-tavlor, marschaller, köstolpar med rep med mera, ska vara placerade inom serveringens område. Om du tillfälligt vill placera utrustning, inventarier och varor eller dekorationer utanför själva serveringen, måste du söka ett särskilt tillstånd enligt riktlinje för varuexponering. Vill du placera tyngre dekorationer som blomkrukor som står dygnet runt ska hänsyn tas till mängden krukor och höjd på växtlighet för att inte förlora genomsiktligheten på serveringen.



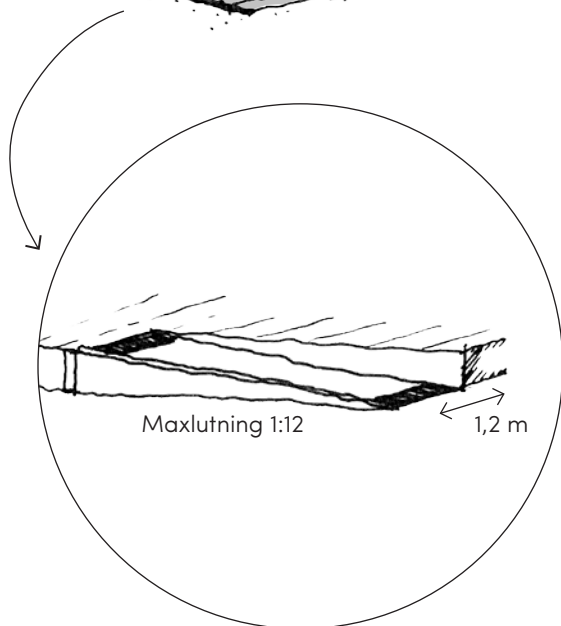
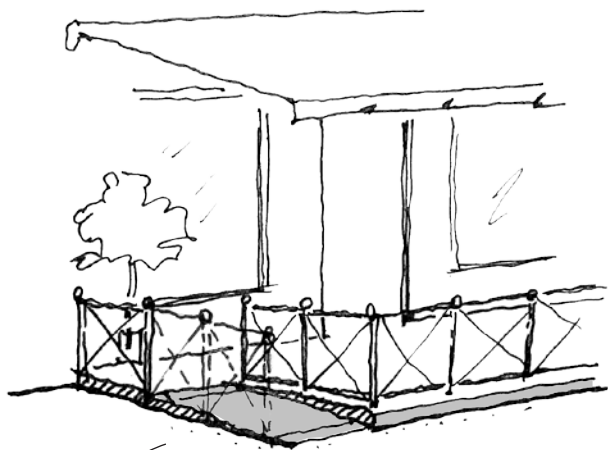
Exempel på släta gånghällar.



Exempel på taktila stråk.

3. Golv och ramp

Uteserveringen och dess möbler ska i första hand placeras direkt på gatan.
Om golv byggs upp, ska följande följas:



En eventuell ramp ska placeras inom ytan för uteserveringen. Golv ska avskärmats med golvsocklar. Rampen ska vara minst 1,2 meter bred och luta maximalt 1:12.

Krav på golv

- Golvet ska vara så lågt som möjligt. Inga ytterligare nivåskillnader får finnas på uteserveringen.
- Golv ska avskärmats med golvsocklar. Dessa ska endast dölja golvet.
- En ramp ska byggas för att alla människor ska kunna besöka serveringen. Rampen ska placeras inom ytan för uteserveringen.

Krav på ramp

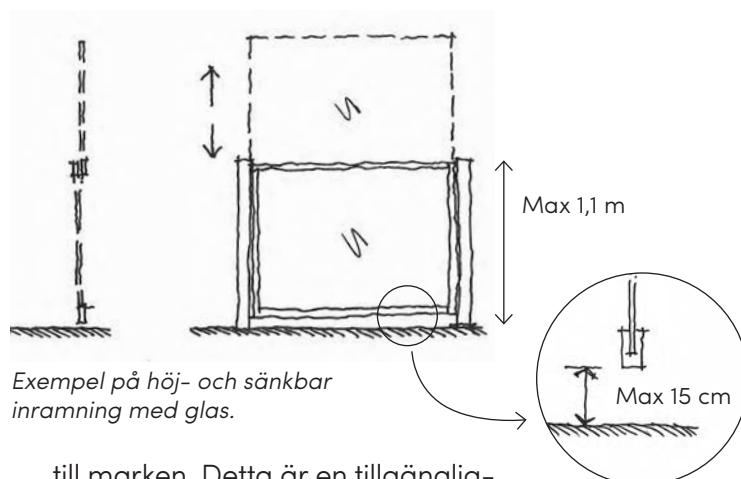
- Rampen ska vara minst 1,2 meter bred.
- Rampens början ska vara helt i linje med marknivån.
- Rampen ska luta maximalt 1:12. Det betyder att om höjdskillnaden från gatan är 0,5 meter behöver rampen vara 6 meter lång.
- Rampen ska vara kontrastmarkerad, så att den blir lättare att se för människor med synnedsättning
- Om rampen placeras utan stödjande väggar, ska rampen vara 1,3 meter bred och användas tillsammans med ett 40 millimeter brett avåkningskydd.

4. Inramning

Uteserveringen ska kännas öppen och harmonisera väl med omgivningen. Håll därför inramningen så låg som möjligt med god möjlighet att se in och ut från serveringen.

Krav på inramning

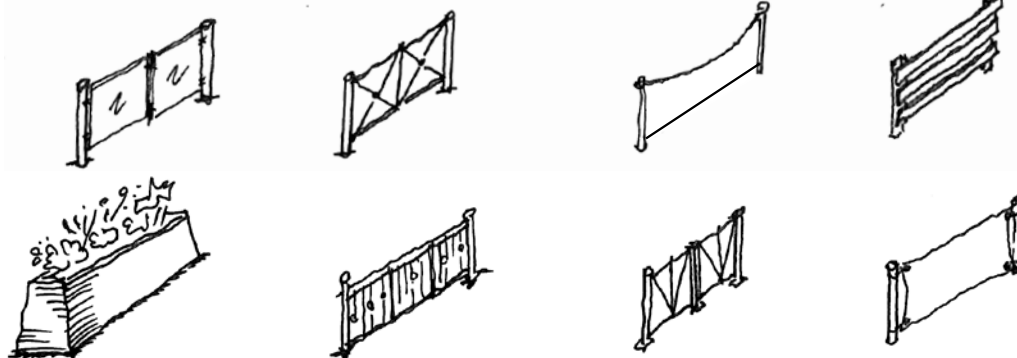
- Inramningen får ha en fast del med maximal höjd på 1,1 meter ovanför marken. Om inramningen är höj- och sänkbar eller går att öppna sidledes, får den fasta delen vara något högre. Varje ansökan bedöms utifrån ett helhetsperspektiv på serveringens utformning.
- Om uppskjutbara delar eller skjutpartier används ska konstruktionen bestå av en metallram med glas i.
- Om glas används, ska kontrastmarkering användas på kortsidorna för att det ska bli enklare att se för människor med synnedsättning.
- Ingången till uteserveringen ska vara minst 1,2 meter bred och 2,1 meter hög.
- Konstruktionen ska vara så öppen som möjligt och så få balkar som möjligt ska användas.
- Gardiner, persienner eller andra tyger får inte användas.
- Nedersta delen av inramningen får ha ett avstånd på max 15 centimeter



Exempel på höj- och sänkbar inramning med glas.

till marken. Detta är en tillgänglighetsanpassning som gör att kanten går att känna med teknikkäpp. Om nedersta delen placeras i marknivå, ska den vara minst 12 centimeter hög.

- Inramningen ska vara stabil och stå stadigt. Om du vill förankra väggar eller andra delar av inramningen i marken, måste Varbergs kommun först godkänna detta.
- Materialet i inramningen ska anpassas till platsen och fastigheten.
- Eventuella blomlådor ska ha levande växter som vattnas och sköts om regelbundet.



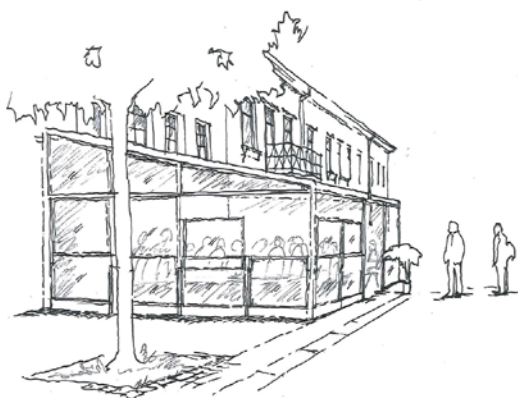
Exempel på olika typer av inramning.

5. Markis eller parasoll

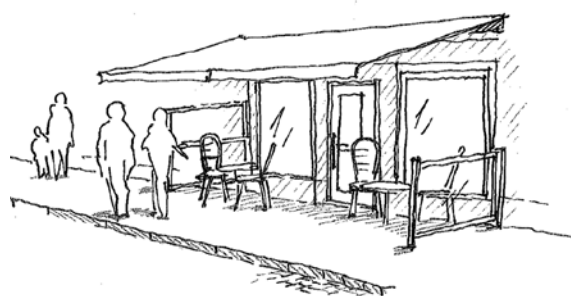
En uteservering ska vara öppen och luftig och uppfattas som en del av omgivningen och det offentliga rummet. Därför blir valet av markis eller annat sol- och regnskydd viktigt. Använd gärna enkla, fritt hängande markiser eller parasoller, så att sikten mot himlen och den luftiga känslan finns kvar.

Krav på markis och parasoll

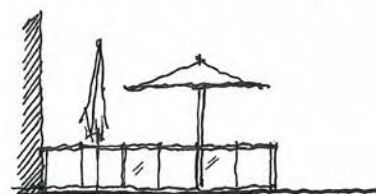
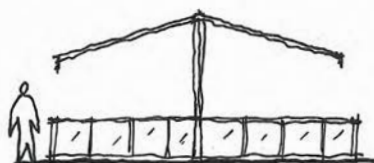
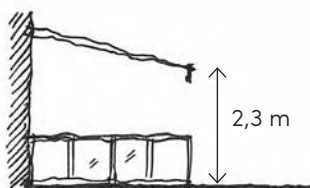
- Serveringen ska ha en öppen utformning. Om du använder utfällbart tak, ska detta användas sparsamt. Detta innebär att det regelbundet måste fällas in under serveringens uppställningstid.
- Sol- och regnskydd ska bestå av fritt hängande, självbärande markiser eller parasoller.
- En väggmarkis eller liknande, som kombineras med fasta stödben, fungerar att använda. Det fungerar även att använda fasta stödben med skjutbara taklameller.
- Parasoller och markiser ska vara svåra att antända.
- Samtliga markiser och parasoller ska vara väl anpassade till husets fasad och omgivning.
- Parasoller och markiser ska placeras inom uteserveringens område. Det får inte sticka ut några delar utanför inramningen.
- Avståndet mellan parasollens/markisens underkant och gatuplanet ska vara minst 2,3 meter.
- Fasta stödben ska ha samma färg och kulör som serveringens väggar och annan inramning.
- Parasoller och markiser ska placeras så att de inte hindrar räddningstjänsten från att utrymma eventuella bostäder och arbetslokaler ovanför serveringen. För mer information kontakta Räddningstjänst Väst.



Exempel på utformning med utfällbart tak.



Exempel på utformning med väggmarkis.



Markiser och parasoller ska hållas inom uteserveringens område och ha en fri höjd på minst 2,3 meter.

6. Möbler och möblering

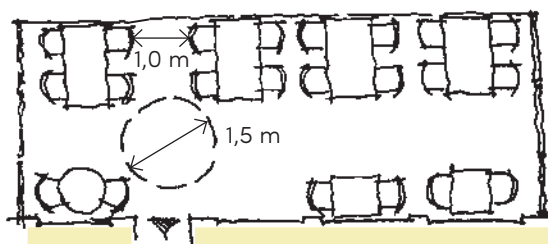
Möblerna på din servering ska vara framtagna för kommersiellt bruk, du ska alltså inte använda enklare plastmöbler. Tänk på att möblerna också ska kunna anpassas till ojämnheter i marken. Välj möbler som passar in i miljön och tar hänsyn till hur platsen och fastigheten ser ut.

Krav på möblering

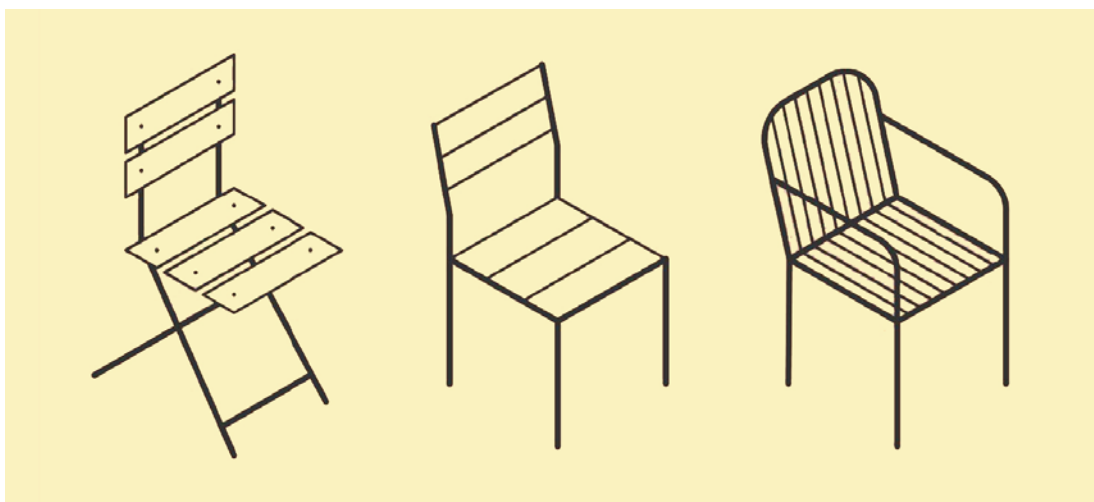
- Serveringen ska möbleras så att alla kan använda den. En del av sittmöblerna ska ha armstöd och en del av borden ska vara anpassade för personer med rullstol.
- En del av serveringen måste ha ett avstånd på minst 1,0 meter mellan möblerna för att det ska vara enkelt att ta sig fram med rullstol.
- Om du vill använda bänkar som sittmöbler bör du också använda lätt flyttbara stolar för att säkerställa tillgängligheten.
- Det ska finnas en svängradie på minst 1,5 meter, så att det blir möjligt att vända med en rullstol inom serveringen.

Krav på bar- och serveringsdisk

- En bardisk ska inte vara högre än 1,10 meter.
- Om du vill ha ett tak över baren, ska detta inge en känsla av att vara fritt hängande och av lätt karaktär. Använd gärna markistyg. Väggar för att hålla upp taket tillåts inte.
- Du får inte ha reklam på eller ovanför baren.



Det ska finnas en svängradie på minst 1,5 meter och ett avstånd på 1,0 meter mellan möbler på en del av serveringen.



Tänk på att en del av stolarna ska ha armstöd för att vara tillgänglighetsanpassade. Bild: Göteborgs Stad

7. Fasad- eller satellitservering

Beroende på var din uteservering ska placeras samt hur den ska ramas in, kommer den att kategoriseras som antingen fasadservering, mindre fasadservering eller satellitservering. Olika krav ställs på de olika typerna av serveringar.

Fasadservering

En fasadservering är placerad längs med en husfasad och har en helt inramad servering.

- Möbler får stå kvar över natten.

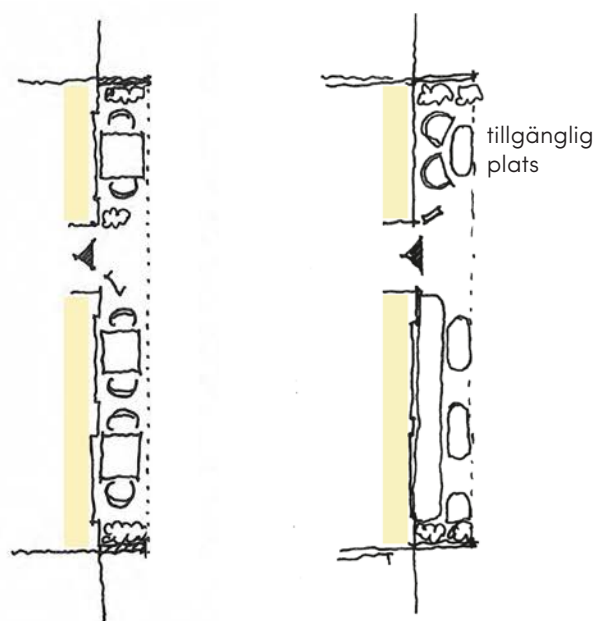


Exempel på fasadservering.

Mindre fasadservering

En mindre fasadservering ligger oftast på en trottoar och avgränsas på kortsidorna.

- Serveringen ska ha tydliga avgränsningar på kortsidorna, ut från fasaden.
- Inramningen ska minst sträcka sig lika långt ut som bord och stolar gör.
- Möbler får inte stå kvar över natten, om de inte är fastmonterade i mark eller fasad. Om du vill förankra möbler i marken, måste Varbergs kommun först godkänna detta.

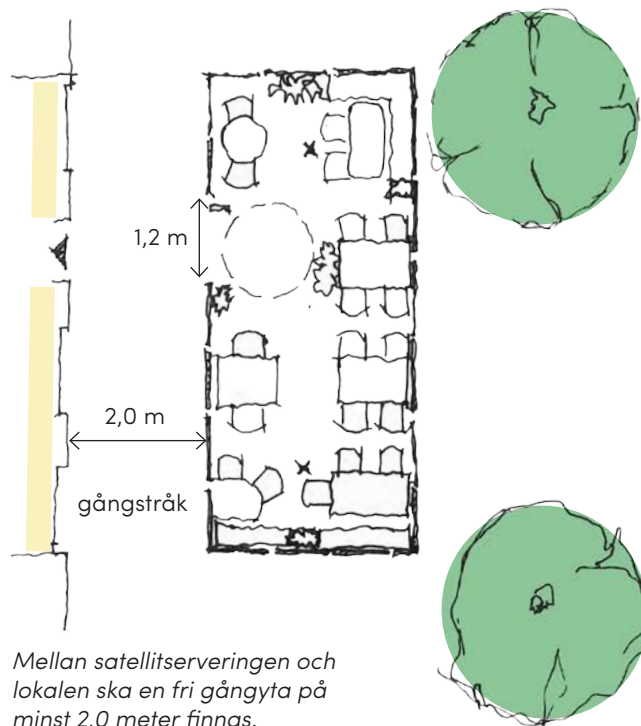


Exempel på mindre fasadserveringar. Bänk som sittmöbel (till höger) bör kombineras med lätt flyttbara stolar för tillgänglighetsanpassning.

Satellitservering

En satellitservering ligger en bit ut från fasaden och har ett gångstråk eller liknande mellan sig och lokalen.

- En satellitservering ska som huvudregel vara tydligt avgränsad längs med alla sidor.
- Möbler ska tas in eller låsas fast över natten.



8. Olika regler för olika områden

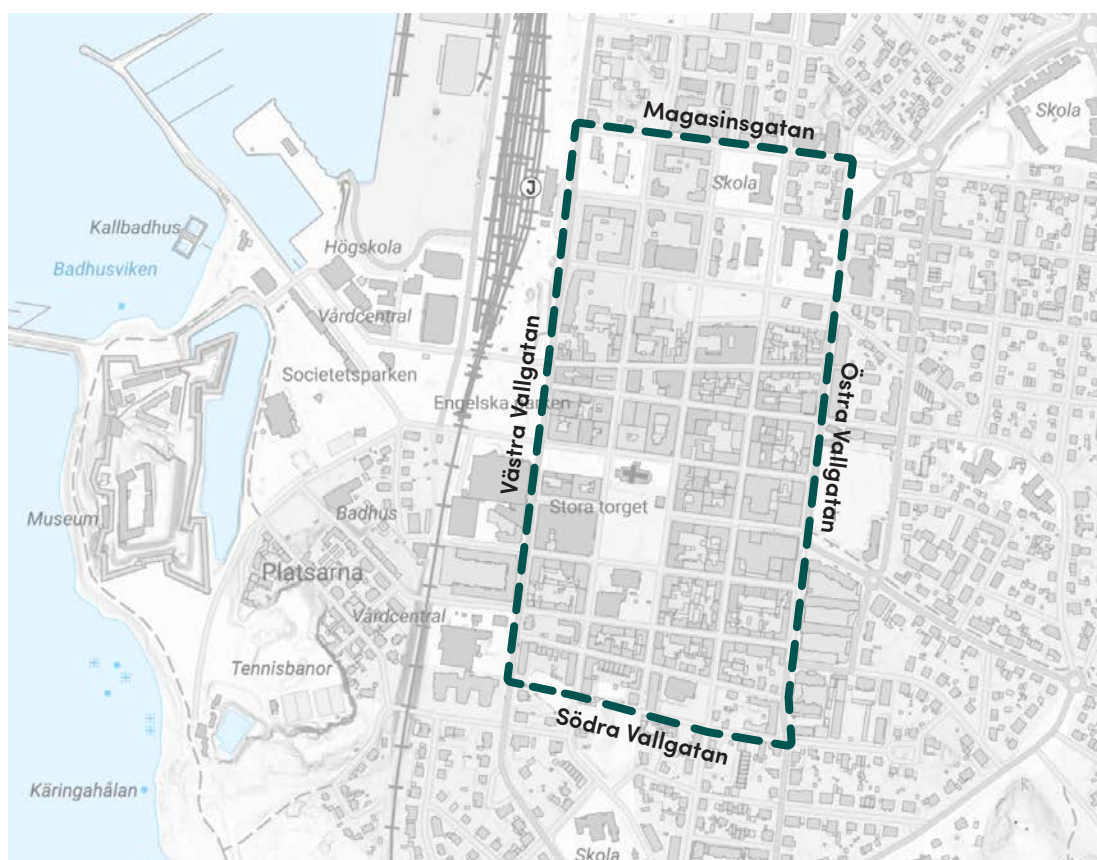
Du ska alltid utforma din uteservering så att den passar tillsammans med hus, fasad och övrig omgivning. Eftersom olika platser har olika förutsättningar kan lösningen för serveringar se olika ut. Utgå från de krav som finns i denna riktlinje och titta därefter på vilket material och vilka färger som används på platsen. Titta även på hur fastigheten och omgivningen ser ut. Exempelvis kan obehandlat trä fungera bra i områden där materialet redan förekommer. I en hamnmiljö kan det fungera bra med lastpallar, eftersom det lite ruffigare uttrycket kan förstärka atmosfären, medan det på stadens torg fungerar bättre med gestaltning inspirerad av stadskärnan.

Några områden i Varberg har också platsspecifika krav. Det gäller serveringar placerade i stadskärnan, på stranden och på parkeringsplatser.

Stadskärnan

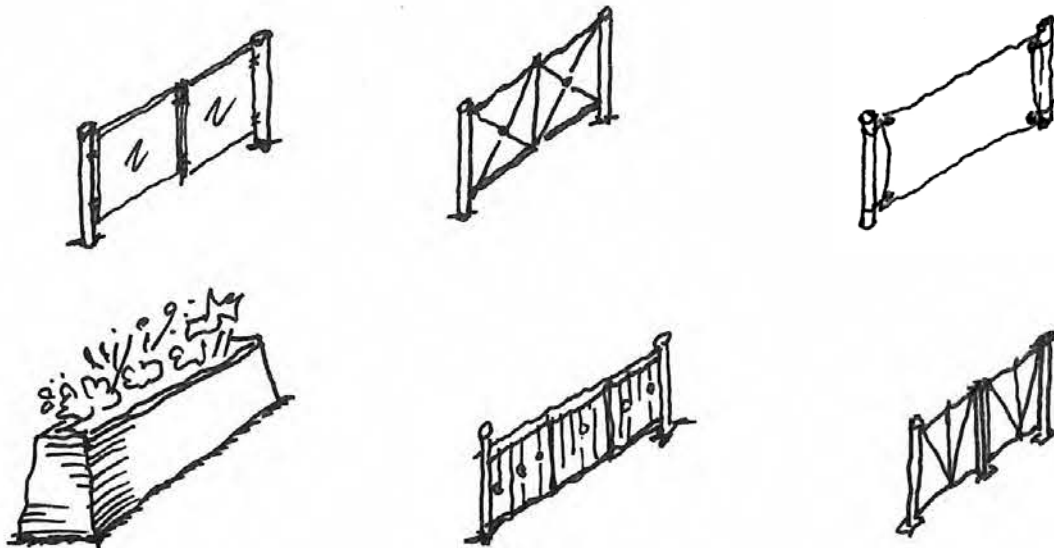
Varbergs stadskärna och dess rätvinkliga gatusystem härstammar från 1600-

talet. Det är en värdefull kulturmiljö som ligger mitt i staden. En uteservering som placeras i stadskärnan, måste anpassas så att den passar in. Av detta skäl finns det särskilda krav på utformningen av serveringar i området mellan Södra Vallgatan i söder och Magasinsgatan i norr, samt mellan Västra Vallgatan i väst och Östra Vallgatan i öst.



Det finns särskilda krav på utformningen av serveringar i stadskärnan, inom det markerade området.

- Eventuella golv ska avskärmas med en golvsockel som målas i den grå kulören NCS 7500.
- Markiser och parasoller ska vara enfärgade och ha en ljus färg som anpassats till husets fasad och omgivning.
- Möblerna ska passa in i stadsmiljön.
- Inramning ska vara av metall eller trä. De ska vara svarta eller ha en färg som anpassats till husets fasad och omgivning.
- Om du använder metallram kan du välja att sätta i glas eller enfärgad markisväv som anpassats till husets fasad och omgivning.
- Om du vill ha en sittbänk mot husväggen med ett bord i själva bänken eller framför bänken, ska sittdelen och bordsskivan vara i trä som är målat i svart. Bänkens och bordets ben ska vara i svart metall eller annan färg som anpassats till fasad och omgivning.



Inramning ska vara av metall eller trä. Fyllning kan vara i glas eller markisväv. De ska vara svarta eller ha en färg som anpassats till husets fasad och omgivning.



Bilderna visar exempel på möbler som passar i stadskärnan.

Stranden

Om din verksamhetslokal ligger på strandsidan och det inte finns en väg eller liknande mellan verksamhet och strand, finns möjligheten att placera en uteservering på stranden. Observera att det generella strandskyddet gäller och måste följas. Det innebär att alla, både serveringens gäster och andra, ska kunna använda de bord och stolar som finns i serveringen. En prövning görs alltid om lämpligheten på den specifika platsen.

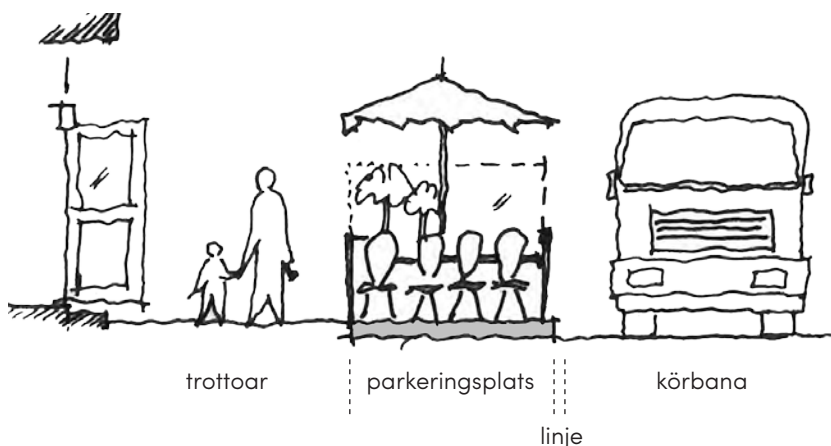
Parkeringsplats

På platser där trottoaren är för smal för att en uteservering ska få plats, kan uteserveringen i stället placeras på en parkeringsplats. En prövning görs alltid om lämpligheten på den specifika platsen. Förändringar i trafiksituationen kan påverka om det fungerar med en uteservering på den aktuella platsen från år till år.

Om du placerar din uteservering på en parkeringsplats ska du ta hänsyn till följande saker:

- Serveringen ska placeras inom parkeringsplatsen. Den inre kanten på parkeringsplatsens linjer, ska vara inramningens yttre kant. Linjerna ska vara synliga utanför uteserveringen.

- Om det finns kantsten som gör att det blir en höjdskillnad mellan trottoar och körbana, ska serveringens "golv" byggas upp till samma nivå som trottoarkanten. Alternativt kan en ramp placeras mellan trottoar och serveringsyta.
- Den del av serveringen som ligger i färdriktningen ska märkas med reflexer för att synas bättre.
- Inramningen ska vara tät ut mot gatan för att förhindra besökare att gå rätt ut i trafiken. Inga öppningar tillåts.
- Inramningen får ha en maximal höjd på 1,0 meter.
- Inramningens moduler ska vara tillräckligt tunga för att inte välta.
- Inramningens moduler bör vara minst 40 centimeter breda för att vara stabila. De får inte stå på stödben, utan ska placeras plant direkt på gatan.
- Om vägmärken står i vägen, ska du beställa att de flyttas. Hamn- och gatuförvaltningen genomför flytten och du som driver serveringen står för kostnaden.



Exempel där uteservering byggts upp på en parkeringsplats längs gatan.

9. Bra att känna till

Förutom de regler som finns ovan för uteserveringar i Varberg, finns det andra saker som kan vara bra att känna till om du ska komplettera din verksamhet med en uteservering.

Serveringstillstånd

Om du vill servera alkohol på din uteservering, måste du ansöka om serveringstillstånd. För mer information, kontakta kommunens tillståndshandläggare för serveringstillstånd.

Ljud

Restauranger får spela musik för sina gäster, men inte orsaka olägenheter utanför uteserveringen eller för boende. Därför ska Folkhälsoskyddsmyndighetens allmänna råd om ljudvolym följas. Eventuella klagomål som inkommer hanteras av Varbergs kommuns miljö- och hälsoskyddsförvaltning.

Om du vill arrangera enstaka evenemang med livemusik, kan du behöva ett separat tillstånd från polisen. Kontakta polisen för mer information.

Ljus

Belysningen av din uteservering ska anpassas till omgivningen och fastigheten och får inte orsaka olägenheter utanför uteserveringen eller för närboende. En servering med väl anpassat ljus smälter in i stadsbilden och bidrar till ett attraktivt intryck.

Lagringslokal

Uteserveringen får inte användas som upplag eller för att förvara material. Om verksamhet inte pågår, ska hela serveringen med inramning och möbler plockas bort och tillståndet återkallas hos polisen.

Drift- och underhållsarbeten

Varbergs kommun och ledningsägare genomför löpande drift- och underhållsarbeten på olika platser i kommunen. Både planerade och mer akuta arbeten kan komma att påverka din uteservering och möjligheten att hålla öppet. Om drift- och underhållsarbetet innebär att du måste flytta din servering, ska du göra detta omgående. Det utgår ingen ersättning för att verksamheten påverkas.

Städning

Du ska städa din servering och marken inom 5 meter från serveringen varje dag.

Vinterväglag

Vid vinterväglag ska området runt uteserveringen hållas skottad och halkfri.

Beachflaggor

Du får inte ha beachflaggor på eller utanför din servering.

Avgift

Avgift för uteserveringar regleras i Taxa för upplåtelse av offentlig plats.

Har du frågor?

Välkommen att kontakta oss om du har några frågor eller vill veta mer om uteserveringar i vår kommun.

Du når oss på offentligplats@varberg.se eller via Varberg direkt, 0340 - 880 00.

För frågor gällande serveringstillstånd kontakta tillståndshandläggarna för serveringstillstånd på tillstandshandlaggare@varberg.se.

För frågor gällande brandskydd, gasol med mera, kontakta Räddningstjänsten Väst på vast@rvast.se eller läs på www.rvast.se.

Om dina frågor berör flera delar av kommunens verksamhet, kan du boka en tid hos Företagslotsen: [Företagslots, tidsbokning - Varbergs kommun](#).



**VARBERGS
KOMMUN**